

Tovačovská 3488/28, 750 02 Přerov  
CZECH REPUBLIC  
Tel.: 00420 - 581 - 746256-58  
Fax: 00420 - 581 - 746255  
E-Mail: LEVIOR@LEVIOR.CZ  
Web site: www.levior.cz

# STAVEBNÍ MÍCHAČKA 142L MODEL: CM160L ČÍSLO POLOŽKY: 37512



## NÁVOD NA MONTÁŽ A OBSLUHU Překlad z originálu

Důsledné seznámení se s tímto návodem a dodržování pokynů obsažených v návodu, které se týkají obsluhy a údržby, prodlouží dobu používání míchačky a bude mít za důsledek spokojenost zákazníka s jejím používáním.





## EC Prohlášení o shodě

podle směrnic o strojním zařízení 2006/42/ES

Pro následující zařízení:

Výrobek: : Mičačka stavební  
Typ výrobku, /Ochr. známka : CM160L, číslo položky: 37512  
Sériové číslo  
Název výrobce : Yangzhou Ailida Electromechanical Manufacturing CO.,LTD  
Adresa výrobce : WeigaoRoad, Gaoyou Town Industrial Park 225600 Gaoyou City,  
Jiangsu Province PEOPLE'S REPUBLIC OF CHINA

Odkaz v tomto prohlášení je v souladu s následující směrnicí:

Směrnice o strojních zařízeních 2006/42/ES  
Směrnice o elektromagnetické kompatibilitě 2014/30/EU  
Směrnice ROHS 2011/65/EU 2015/863/EU  
zavedené v rámci EU  
a následující normy:

EN 12151:2007 EN 55014-1:2017  
EN 60204-1:2018 EN 55014-2:2015  
EN ISO 12100:2010 EN 61000-3-2:2014  
AfPS GS 2014:01 PAK EN 61000-3-3:2013

Naměřená hladina akustického výkonu: 95 dB (LwA)  
2000/14/ES

Za vydání tohoto prohlášení odpovídá:

Výrobce √

Zplnomocněný zástupce zřízený v EU (v případě potřeby):

Gayou City, 3/ 2023  
(město) (datum)

Yangzhou Ailida Electromechanical Manufacturing Co.,Ltd.  
扬州市艾力达机电制造有限公司  
  
PRESIDENT

-----  
Razítko a podpis

# Obsah

|                                   |    |
|-----------------------------------|----|
| 1. URČENÍ .....                   | 4  |
| 2. TECHNICKÉ ÚDAJE.....           | 4  |
| 3. TECHNICKÁ CHARAKTERISTIKA..... | 4  |
| 4. BEZPEČNOST PŘI PRÁCI.....      | 4  |
| 5. PŘEPRAVA A SKLADOVÁNÍ .....    | 6  |
| 6. NÁVOD NA MONTÁŽ .....          | 6  |
| 7. SEZNAM NÁHRADNÍCH DÍLU .....   | 9  |
| 8. NÁVOD NA OBSLUHU .....         | 11 |
| 9. NÁVOD NA ÚDRŽBU A OPRAVU.....  | 11 |

## 1. URČENÍ

Spádová míchačka materiálu s elektrickým pohonem je určena na výrobu betonových směsí tekuté, polotekuté a plastické konzistence a na výrobu cementových a cemento-vápenných malt. Může se používat i na míchání sypkých materiálů.

Její použití pro jiné účely bude chápáno jako používání, které neodpovídá určení.

## 2. TECHNICKÉ ÚDAJE

|                      |                   |          |
|----------------------|-------------------|----------|
| <b>Model</b>         | CM160L            |          |
| <b>Číslo položky</b> | 37512             |          |
| Objem bubnu          | l                 | 142      |
| Otáčky bubnu         | Min <sup>-1</sup> | 36±1     |
| Příkon P1            | W                 | 650      |
| Napětí               | V/Hz              | 230/50   |
| Stupeň krytí         |                   | IP 44    |
| Druh věnce           | -                 | Litínový |
| Rozměry: Délka       | mm                | 1164     |
| Šířka                | mm                | 690      |
| Výška                | mm                | 1293     |
| Váha                 | Kg                | 54       |
| LpA                  | dB (A)            | 71       |
| K                    | dB (A)            | 3        |
| LwA                  | dB (A)            | 95       |

## 3. TECHNICKÁ CHARAKTERISTIKA

Míchačka sestává z následujících základních skupin:

- Rám míchačky svařený z profilů, ke kterému jsou pomocí šroubů připevněny noha na jedné straně a díl s kolečky na straně druhé.
- Míchací buben s lopatkami osazený pomocí ložisek do naklápěcího rámu bubnu.
- Překlápěcí mechanismus a mechanismus nastavování polohy bubnu míchačky, který sestává z překlápěcího kola se západkou, pružinou a západkovou přírubou.
- Pohon míchačky sestávající se z elektrické instalace, řemenového a ozubeného převodu. Ozubený převod sestává z hnacího kola a litinového věnce
- Skupina elektrické instalace, jejichž základními prvky jsou: elektrický motor, vypínač, rozvody, vidlice, izolace.

## 4. BEZPEČNOST PŘI PRÁCI

Pro zachování bezpečnosti práce během obsluhy nebo údržby míchačky je třeba dodržovat následující pokyny:

- před přistoupením k práci s míchačkou je třeba seznámit se s tímto návodem
- zakazuje se používání míchačky dětmi

**POZOR! Kategoricky se zakazuje obsluha míchačky bez izolačního krytu pohonu.**

- zakazuje se opravovat a provádět údržbu míchačky během chodu. Odmontování izolačního krytu, pravidelné prohlídky, odstraňování poruch se může provádět po vytažení vidlice ze zástrčky,
- během nečinnosti míchačky je třeba vytáhnout vidlici ze zástrčky,
- před připojením do sítě je třeba zkontrolovat, zda není napájecí kabel poškozen,
- všechny činnosti prováděné v blízkosti motoru a elektrické instalaci může provádět pouze způsobilá obsluha.

## BEZPEČNOSTNÍ ZNAČKY



1. přečtěte návod k obsluze
2. zákaz obsluhovat míchačky dětmi
3. v případě poškození kabelu nebo vidlice nepřipojujte zařízení do sítě
4. používejte příslušné rozvody / zástrčka, vidlice, kabely /
5. před provedením oprav odpojte zařízení od elektrické sítě

Značky a nápisy musí být chráněny před poškozením a zašpiněním.

### Vyskytující se nebezpečí:

- a) Spojené s používáním a provozem:
  - úraz elektrickým proudem v případě:
    - poškození napájecího kabelu,
    - práce s odmontovaným anebo poškozeným krytem pohonu,
  - převrácení se míchačky z důvodu umístění na nerovném podloží,
  - utrpení úrazu v případě vykonávání údržbářských oprav během činnosti míchačky,
- b) Spojené s obsluhou a čištěním:
  - utrpení úrazu v případě:
    - vložení ruky, lopaty apod. do točícího se bubna,
    - čištění (odstraňování usazenin) uvnitř bubnu

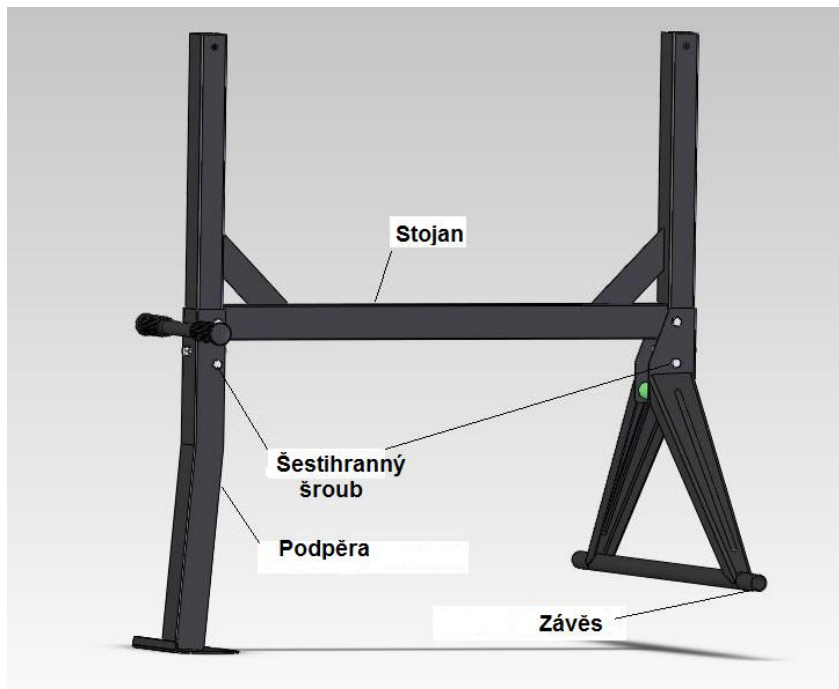
## 5. Přeprava a skladování

Míchačku lze přepravovat libovolným dopravním prostředkem. Je třeba ji zajistit před posunutím např. přibitím nohy k podlaze a upevněním kol apod. Míchačku je třeba uskladňovat v podmínkách, které ji chrání před mechanickým poškozením a korozí.

## 6. Návod na montáž

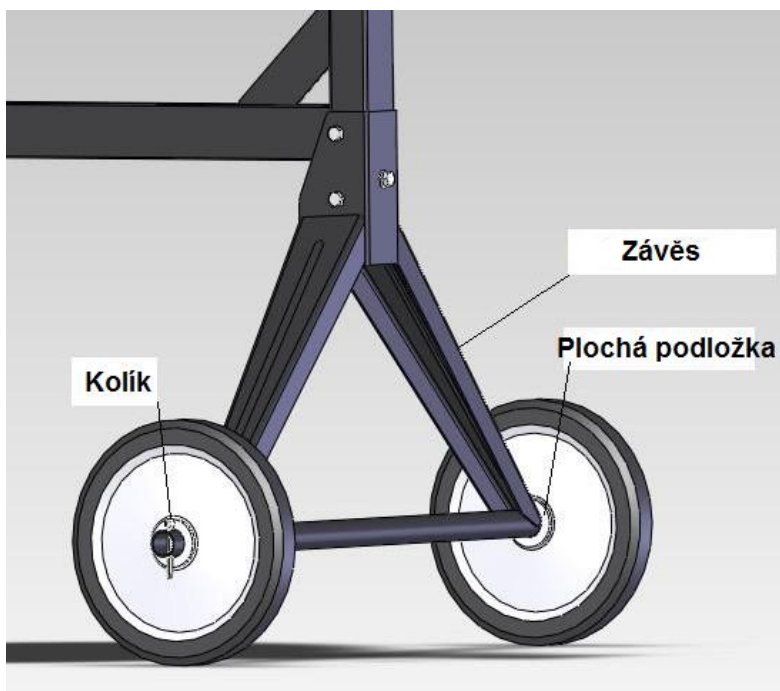
### 1. Montáž rámu míchačky

Pomocí šroubů sestavte rám míchačky, viz obr. níže



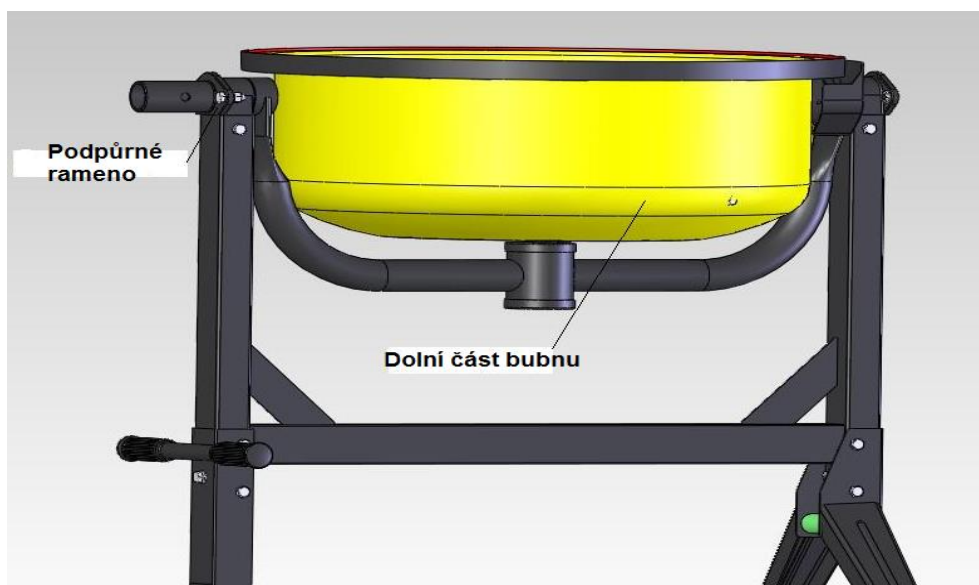
### 2. Montáž kol

Kola je třeba nasadit na nápravu rámu a zajistit přiloženými závlačkami, viz obr.níže



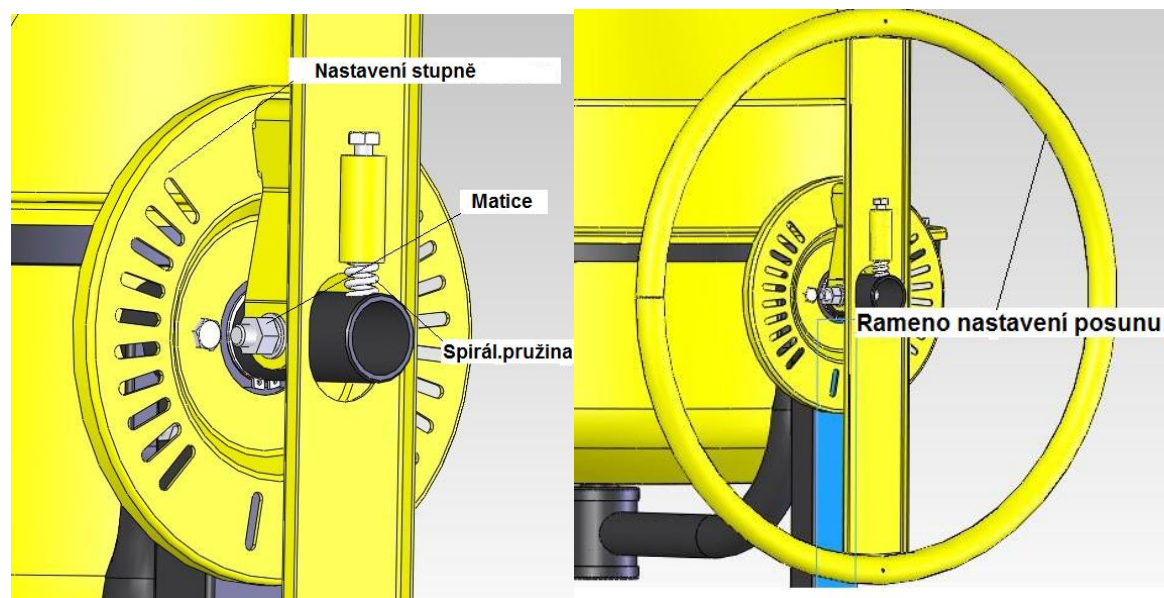
### 3. Montáž rámu bubnu

Pomocí šroubů spojte rám bubnu s rámem míchačky tak, aby strana pro připojení pohonné jednotky byla nad pojezdovými koly, viz obr. níže



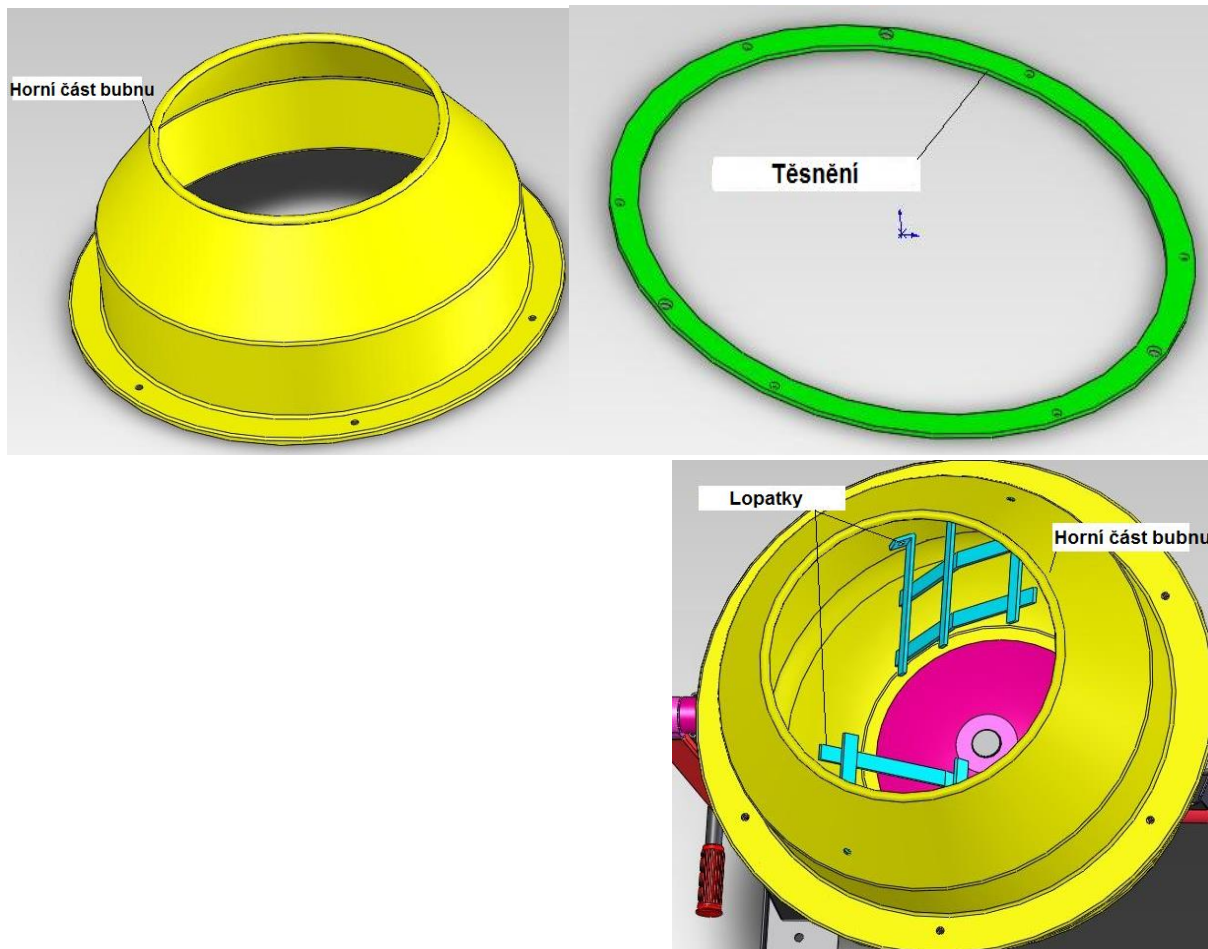
### 4. Montáž překlápěcího mechanismu

Pomocí šroubů a pružiny sestavte překlápěcí mechanismus, viz obr. níže



## 5. Montáž horního dílu bubnu a míchacích lopatek

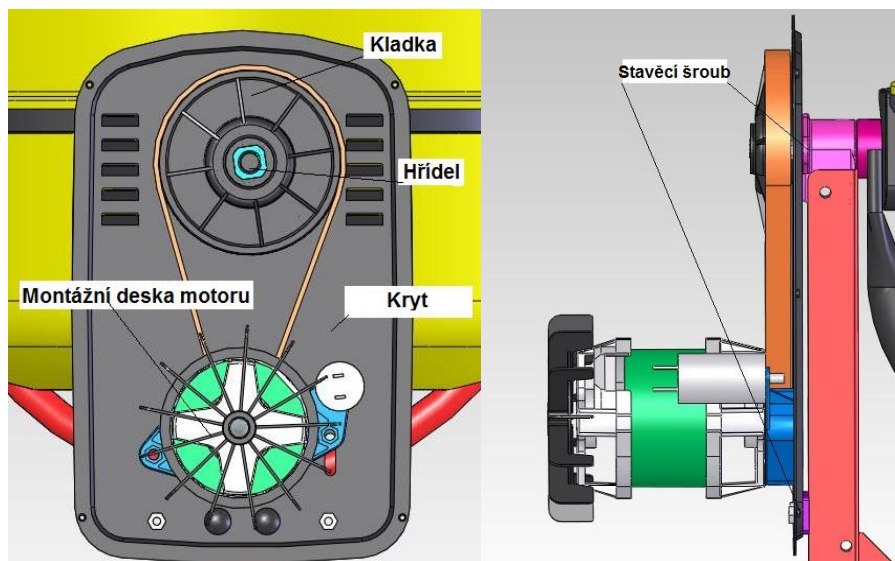
Mezi horní a dolní díl bubnu vložte těsnění. Horní díl nastavte na dolní tak, aby se otvory pro šrouby k upevnění lopatek nacházely v jedné rovině na obou bubnech. Horní a dolní díl pomocí šroubů spojte. Do složeného bubnu našroubujte míchací lopatky, viz obr. níže.



## 6. Montáž pohonu

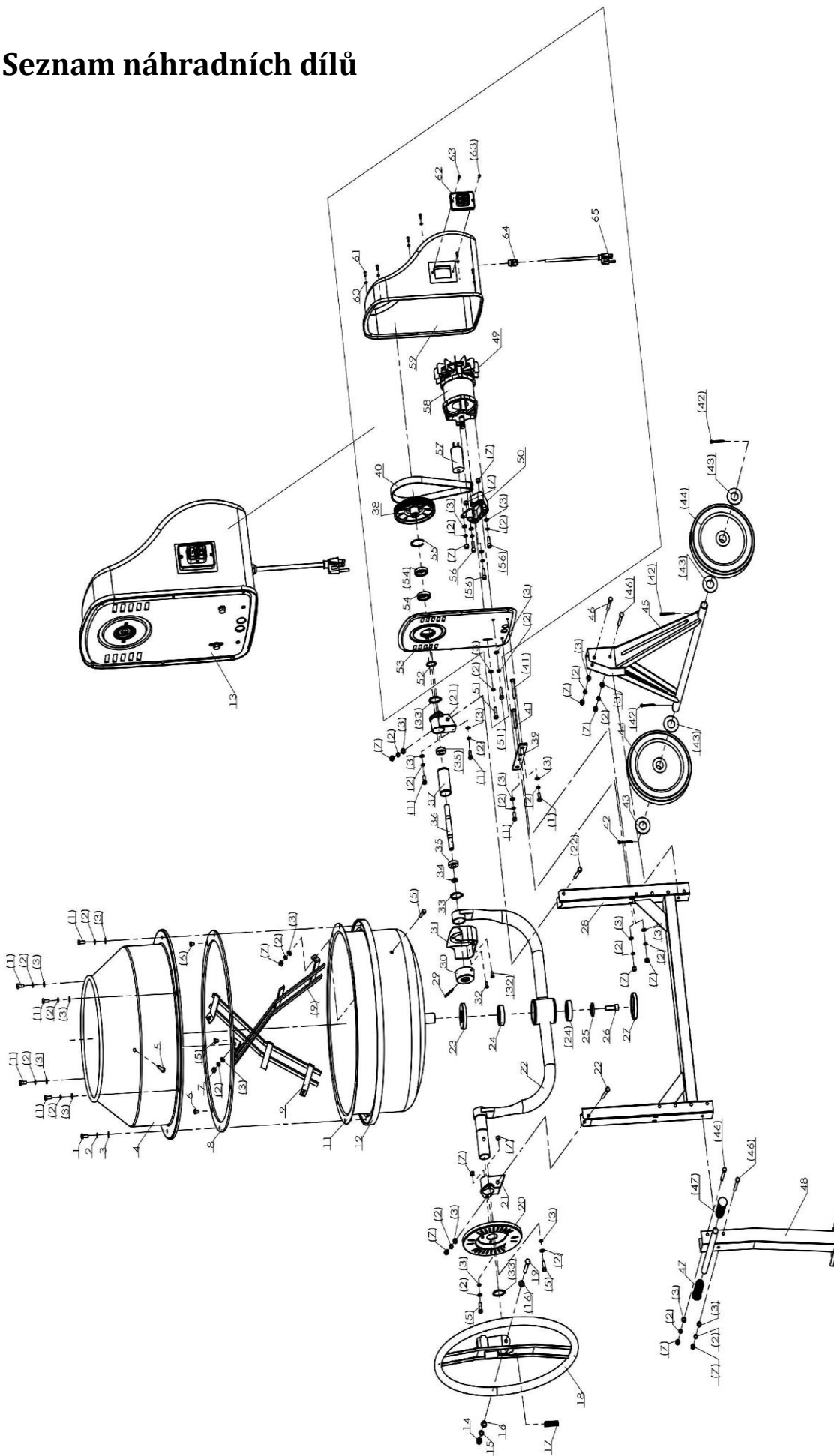
Pohon se osazuje na pohonný hřídel, přičemž musí do sebe zapadat seříznutí na hřídeli a otvor náboje řemenový kotouč nacházející se uvnitř pohonu. Po nasunutí pohonu na hřídel je třeba pohon přišroubovat k rámu míchačky, viz. obr.níže

Po namontování je třeba ručně zkontrolovat otáčivý pohyb bubnu s pohonem.





# 7. Seznam náhradních dílů



| Číslo | Název                   | Specifikace | ks |
|-------|-------------------------|-------------|----|
| 1     | šroub                   | M8x20       | 10 |
| 2     | pružící podložka        | 8           | 30 |
| 3     | plochá podložka         | 8           | 30 |
| 4     | horní buben             |             | 1  |
| 5     | šroub                   | M8x25       | 6  |
| 6     | křížový zapuštěný šroub | M8x10       | 3  |
| 7     | matice                  | M8          | 17 |
| 8     | těsnění bubnu           |             | 1  |
| 9     | lopatka                 |             | 2  |
| 11    | spodní buben            |             | 1  |
| 12    | převod                  |             | 1  |
| 13    | úchyt motoru            |             | 1  |
| 14    | šroub                   | M10         | 1  |
| 15    | pružící podložka        | 10          | 1  |
| 16    | plochá podložka         | 10          | 1  |
| 17    | pružinová podložka      |             | 1  |
| 18    | ruční kolo              |             | 1  |
| 19    | šroub                   | M10x70      | 1  |
| 20    | zarážkový kotouč        |             | 1  |
| 21    | podpůrný podstavec      |             | 2  |
| 22    | rám ve tvaru U          |             | 1  |
| 23    | těsnící kroužek         |             | 1  |
| 24    | ložisko                 | 6206-2Z     | 2  |
| 25    | zámková podložka        |             | 1  |
| 26    | vnitřní šroub           | M12x25      | 1  |
| 27    | těsnící kroužek         |             | 1  |
| 28    | rám ve tvaru H          |             | 1  |
| 29    | kolík                   | 5x45        | 1  |
| 30    | zkosené ozubené kolo    |             | 1  |
| 31    | pojistka ozubeného kola |             | 1  |
| 32    | křížový šroub           | M6x16       | 2  |

|    |                           |           |   |
|----|---------------------------|-----------|---|
| 33 | kroužek osy               |           | 3 |
| 34 | podložka                  |           | 1 |
| 35 | ložisko                   | 6003-2Z   | 2 |
| 36 | osa                       |           | 1 |
| 37 | trubka                    |           | 1 |
| 38 | ozubené kolo              | PA6-GF30  | 1 |
| 39 | fixační deska             |           | 1 |
| 40 | klínový řemen             |           | 1 |
| 41 | polokulatý šroub          | M8x60     | 2 |
| 42 | kolík                     | 5x40      | 4 |
| 43 | podložka                  | 25        | 4 |
| 44 | kolo                      |           | 2 |
| 45 | trojhranný rám            |           | 1 |
| 46 | šroub                     | M8x7      | 4 |
| 47 | rukojeť pro transport     |           | 2 |
| 48 | rovný rám                 |           | 1 |
| 49 | ventilátor                | PA6       | 1 |
| 50 | fixační základna motoru   | PA6-GF30  | 1 |
| 51 | šroub                     | M8x30     | 2 |
| 52 | kroužek osy               | 30        | 1 |
| 53 | základová deska pro motor |           | 1 |
| 54 | ložisko                   | 6906-2Z   | 2 |
| 55 | kroužek                   | 47        | 1 |
| 56 | vnitřní šroub             | M8x25     | 3 |
| 57 | kondenzátor               |           | 1 |
| 58 | motor                     |           | 1 |
| 59 | plastový kryt motoru      |           | 1 |
| 60 | plochá podložka           | 5         | 6 |
| 61 | křížový šroub             | M5x12     | 6 |
| 62 | vypínač                   |           | 1 |
| 63 | šroub                     | ST3. 5X16 | 2 |
| 64 | zástrčka                  |           | 1 |
| 65 | kabel                     |           | 1 |

## 8. Návod k obsluze

### Kvalifikace a povinnosti obslužného personálu

Míchačku mohou obsluhovat pouze dospělé osoby, které jsou obeznámeny s obsahem tohoto návodu k obsluze a dodržují instrukce bezpečnosti a hygieny práce, instrukce k obsluze a údržbě a obecná pravidla bezpečnosti práce.

K povinnostem obslužného personálu patří:

- udržování míchačky v čistém a správném stavu,
- vykonávání pravidelných technických prohlídek,
- dodržování pravidel a předpisů bezpečnosti a hygieny práce.

### Příprava míchačky k činnosti

Míchačku očistěte od špíny a prachu a umístěte na adekvátně tvrdém a rovném podkladu.

1-fázové elektrické motory míchačky připojte k napájení 230V/50Hz

|   |
|---|
| <b>UPOZORNĚNÍ!      Kategoricky se zakazuje používat míchačku bez krytu pohonu.</b> |
|---|

### **Ozubený převod bubnu míchačky – se nemaže !**

Před zapojením míchačky do sítě je třeba zkontrolovat:

- činnost ozubeného převodu ručním otočením bubnu,
- zda napájecí kabel není poškozený a zda je vypínač vypnutý.

Zapojení a odpojování vidlice napájecího kabelu míchačky do zástrčky musí být prováděno bez proudu t.z. při vypnutém vypínači. Po provedení těchto opatření je nezbytné zapnout míchačku (buben ve svislé poloze) a pozorovat práci míchačky naprázdno, přičemž je třeba věnovat pozornost tomu, zda se buben otáčí rovnoměrně bez skřípání a záseků a zda je směr otáčení bubnu v protisměru otáčení hodinových ručiček.

Práce míchačky má fázový charakter tzn., že posloupnost práce je následující: naložení jednotlivých složek, míchání, vyprázdnění.

Naplnění bubnu v souladu s recepturou se provádí ručně (lopatou, vědrem). Prvním krokem je nalití vody, pak nasypání cementu a přidání šterku a zbytku vody. Vyprázdnění hotové směsi se provádí při zapnuté míchačce při příslušném vychýlení bubnu.

## 9. Návod na údržbu a opravu

Od správné a svědomité údržby závisí správná činnost a životnost míchačky. Údržba zahrnuje následující činnosti: vyčištění míchačky po každém použití (zvláště bubnu), kontrola šroubových spojů, pravidelné mazání otáčivých částí v souladu s mazacím plánem, kontrola všech důležitějších částí a odstraňování závad. Pravidelné prohlídky, odstraňování poruch, odmontování krytu je třeba provádět po vytažení vidlice ze zástrčky.

### **Poškození a oprava**

1. **Motor se neotáčí** – zkontrolovat, zda je v zástrčce proud.
2. **Motor se otáčí, ale buben ne** – vícedrážkový řemen je poškozen, je třeba ho vyměnit.
3. **Hnací kolo Z-12 přeskakuje po věnci** – příliš opotřebované hnací kolo, je potřebné ho vyměnit. Špatně nastavená vůle mezi zuby – doladit.
4. **Poškozený motor** – vyhledat pomoc elektrikáře.

## Záruční list

**STAVEBNÍ MÍCHAČKA**

**CM160L [     ]**

Datum výroby .....

Výše uvedená míchačka je vyrobena v souladu s platnou konstrukční technologickou dokumentací a v souladu s platnou podnikovou normou.

### PODMÍNKY ZÁRUKY:

1. Záruka je poskytována na správný chod míchačky na dobu 24-měsíců od data zakoupení
2. Doba záruky nesmí překročit dobu 24 -měsíců od data odeslání míchačky distributorovi
3. Záruka zavazuje výrobce odstranit výrobní závady zjištěné uživatelem /závadné provedení, použití nevhodného materiálu/ - v termínu do 30 dnů od data zjištění závady a ohlášení reklamace uživatelem (prodávajícím) spolu s tímto záručním listem.
4. V případě poruchy elektrického motoru je uživatel povinen zaslat poštou na adresu výrobce míchačky celý pohon spolu s platným záručním listem.
5. Záruka se stává neplatnou v případech: nesprávného skladování, používání, které neodpovídá návodu k obsluze, provádění oprav a změn bez souhlasu výrobce.
6. V průběhu 10 dní od zakoupení je třeba zkontrolovat, zda je míchačka úplná a zda nemá mechanické poškození. Pozdější reklamace týkající se úplnosti a poškození během přepravy nebudou zohledněny.
7. Nevyplněný a nepodepsaný záruční list je neplatný.
8. V případě neuznání reklamace nese všechny náklady spojené s opravami uživatel.

ODDĚLENÍ KONTROLY KVALITY

Výrobní číslo .....

Razítko prodejního místa

.....

(Datum prodeje a podpis prodejce)

Tovačovská 3488/28, 750 02 Přerov  
CZECH REPUBLIC  
Tel.: 00420 - 581 - 746256-58  
Fax: 00420 - 581 - 746255  
E-Mail: LEVIOR@LEVIOR.CZ  
Web site: www.levior.cz

.....  
(číslo výrobku nacházející se na krytu)