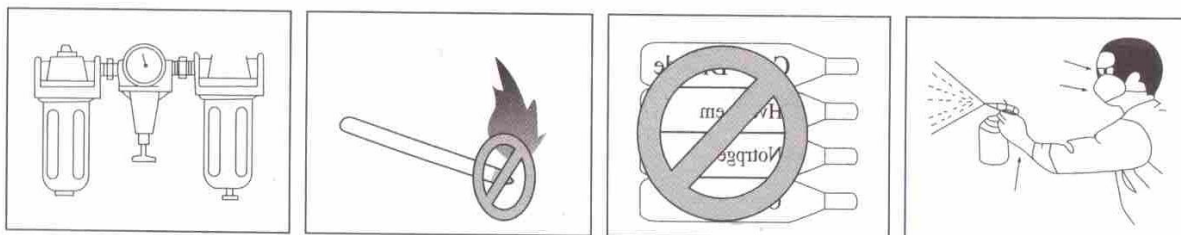


PISTOLE STŘÍKACÍ 48021,2

Pečlivě prostudujte návod, základní bezpečnostní předpisy by měly být vždy dodržovány z důvodu prevence poškození nástroje a zranění obsluhujícího. Ponechejte si manuál pro možnost pozdějšího nahlédnutí. Dbejte pokynů týkajících se technických specifikací.

Důležité bezpečnostní instrukce

1. Toxické výpary vznikající při stříkání daného materiálu, mohou tvořit intoxikace a vážně poškozovat zdraví. Vždy noste ochranné brýle, rukavice a používejte respirátor jako ochranu před toxickými výpary. Zabraňte styku barvy s pokožkou a očima (obr.4)
2. Nikdy nepoužívejte kyslík nebo jiné plynové lahve jako zdroj tlaku z důvodu možného vzniku exploze a následných úrazů. (obr.3)
3. Barva a ředidlo mohou být vysoce hořlavé. Pracujte s nimi proto v dobře větratelné místnosti a vyhněte se vznícení (nepoužívejte v blízkosti otevřený oheň, nekuřte apod.). obr.2
4. Před prováděnou údržbou a v době nepoužívání výrobku odpojte výrobek od tlakové hadice.
5. Používejte čistý, suchý a regulovatelný stlačený vzduch v rozmezí od 2,5-3,5bar. Nikdy nepřekračujte maximální tlak 6bar. obr.1
6. Používejte pouze komponenty doporučené výrobcem.
7. Před použitím se ujistěte, zda všechny šrouby a nádobka jsou řádně utaženy, aby nedošlo k vytečení barvy.
8. Před použitím zkontrolujte spoušť a trysky z důvodu správného fungování výrobku.
9. Nikdy k čištění nepoužívejte roztoky halogenozvaných uhlovodíků (např.trichloretan,metylenchlorid) ani kyseliny, či louhy, které mohou chemicky reagovat s hliníkovými a zinkovanými částmi.
10. Nikdy neupravujte nástroj pro jiné použití.



Návod k použití

Tento nástroj se používá s čistým, suchým a stlačeným vzduchem za regulovatelného tlaku 2,5-3,5 bar.,max. 6bar.

Stlačený vzduch obsahuje vlhkost a další příměsi, které mohou způsobovat korozi na vnitřních částech nástroje. Filtr odstraní většinu těchto vlivů a prodlouží životnost nástroje. Použijte filtr a tlakový regulátor.

Varování: tlak vzduchu by měl být mezi 2,5-3,5 bar. Příliš nízký či vysoký vzduchový tlak poškodí nástroj a ovlivňuje efekt nástřiku barvy.

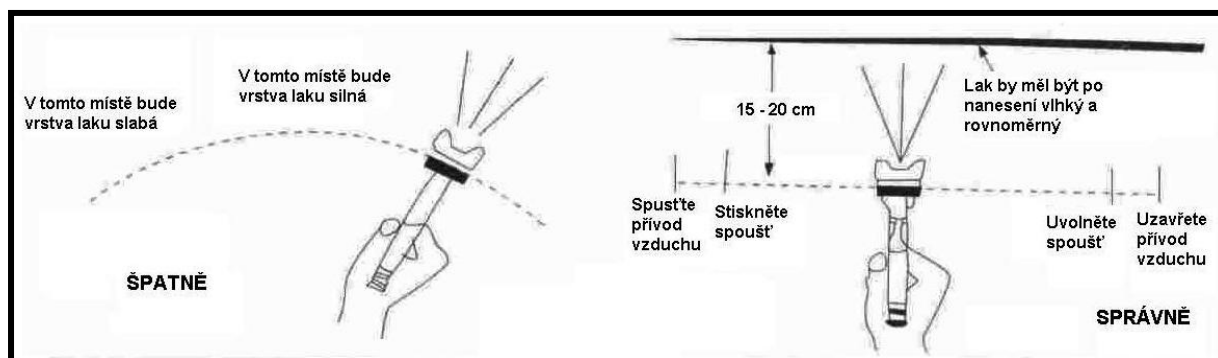
Příprava k práci:

1. Zkontrolujte a nahraďte případné vadné nebo opotřebované části nástroje
2. Ujistěte se, že spoušť a tryska dobře pracují
3. Našroubujte nádobku na barvu a připojte pistoli k tlakovému vzduchu.
4. Požadovaný vzduchový tlak by měl být nastaven dle viskozity a vlastností barvy. Doporučený vzduchový tlak by měl být mezi 3-5 bar.
5. Nalijte barvu do nádobky

Zacházení s pistolí

Správným zacházením s pistolí docílíte požadovaného pokrytí barvy, držte pistoli jako na schématu

1. Nasměrujte pistoli kolmo ke stříkací ploše, poté pohybujte pistolí paralelně několikrát za sebou jako na schématu
2. Napájení by mělo být zahájeno před uvedením spouště do provozu a odpojena před ukončením napájení, zkontrolujte pistoli a materiál.
3. Nastavte vzdálenost: udržujte vzdálenost zhruba 15 – 20cm⁶⁻⁸ mezi pistolí a stříkanou plochou, dle rozprašování tlače jako na obr. 5.



Abyste se vyhnuli nežádoucí silné vrstvě barvy a dosáhli požadovaného vzhledu, použijte nízký tlak.

Nastavení

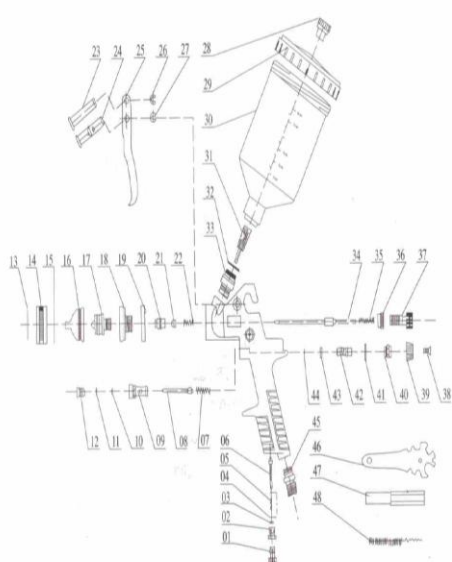
Požadovaný tvar rozprašování, množství barvy a správné rozprašování docílíte regulovacími prvky pro nastavení.

Údržba

1. Nalijte zbývající barvu do jiné nádoby a vyčistěte barvu z nádobky pistole. Nalijte malé množství čistícího prostředku do nádobky pro vyčistění průchodu z nádobky do pistole. Nedůsledné vyčistění způsobí následně ucpání trysky a vady v nástřiku. Řádně vyčistěte všechny komponenty po použití.
2. Před opětovnou montáží vše řádně vyčistěte.
Po odstranění barvy odstraňte ze stříkací pistole i čistící prostředek. Ochráňte tak dosedací plochy trysky.

Varování

1. Nikdy nestříkejte pomocí pistole potraviny nebo chemikálie
2. Připojte hadici s tekutinou nebo nádobku k maznici řádně
3. Nikdy nepoužívejte drát jehlice, nebo jiné ostré předměty k vyčistění ucpané trysky, došlo by k jejímu poškození.
4. Nikdy neponožte celou pistoli do ředidla, došlo by k poškození jejích částí.



č.	popis	č.	popis	č.	popis
1	šroub nastavení vzduchu	17	tryska pro barvu	33	závit
2	pojistná matice	18	závit trysky	34	jehla
3	o-kroužek	19	podložka	35	pružina
4	podložka	20	šroub	36	závit
5	pružina ventilu	21	jehla trysky barvy	37	regulační šroub
6	jehla ventilu	22	uzávěr toku	38	šroub
7	pružina spouště	23	čep spoušti	39	regulační kolečko
8	jehla ventilu	24	čep spoušti	40	závit
9	tělo ventilu spouště	25	spoušť	41	podložka
10	o-kroužek	26	pojistka	42	ventil
11	pružná podložka	27	pojistka	43	o-kroužek
12	stavitelný šroub spouště	28	vzdušník víčka	44	pojistka
13	ústí	29	víčko	45	šroubení vzduchu
14	matice	30	nádoba na barvu	46	Klíč (není přiložen)
15	podložka	31	sítka	47	Šroubovák (není přiložen)
16	rozprašovač	32	podložka	48	Kartáček (není přiložen)