

SAMOSTMIEVAJÚCA ZVÁRAČSKÁ KUKLA

70063



JASNÝ NEOSLŇUJÚCI POHĽAD

NÁVOD NA POUŽITIE

CE

VLASTNOSTI:

Citlivé plynulé nastavenie

Variabilné nastavenie tienenia DIN 9-13

Automatické nastavenie zo svetlého na tmavý stupeň za menej než 0,1 milisekundy
rozhľad 90x42mm

automatické vypínanie

Voliteľné prispôsobenie podľa veľkosti hlavy

Ľahká váha a ochrana krku

Vyhovuje CE štandardom

TECHNICKÉ PARAMETRE:

Tieniace číslo vo svetlom stave: DIN4 #

Tieniace číslo v tmavom stave: Din9-13 # (variabilná clona)

Rýchlosť odozvy na zmenu svetla: <0,1 ms (pri izbovej teplote)

Oneskorenie odozvy: rýchle - 0.1s, pomalé - 0.5s

Batérie: 2x CR2330

Pracovná teplota: -5 ° C do +55 ° C

Veľkosť skla (výhľadu): 90 x 42 mm

Súčiniteľ priepustnosti UV: 313N □ 000006%

365nm □ 0.000076%

Súčiniteľ priepustnosti IR: 780-1300nm □ 0.003%

1300-2000nm □ 0.009%

Váha: 530g

!!! UPOZORNENIE!!!

Pred použitím dôkladne preštudujte tento návod na použitie!

Nie je vhodné pre zváranie, ktoré vyžaduje vyššie tienenie než DIN 13.

Zváračské kukly sú konštruované pre ochranu zraku a tváre proti škodlivému žiareniu, iskrám, postriekaniu za bežných podmienok pri zváraní. Neochráni vás pred ťažkými nárazmi, vrátane vymrštených kusov rozpadavajúcich sa brúsnych kotúčov a nikdy nesmú byť pre túto činnosť použité.

Táto kukla vás nikdy neochráni pred explodujúcimi zariadeniami alebo leptavými kvapalinami.

Samostmievajúci filter automaticky stmavne pri dotyku iskry, zosvetlí sa, keď zváranie prestane.

Nekryté časti vášho tela nevystavujte iskrám, postriekaniu a priamemu alebo odrazenému žiareniu. Použite adekvátnu ochranu týchto častí tela, ak sú týmto pôsobením vystavené.

NÁVOD NA POUŽITIE:

1. Odstráňte ochranný film na vnútornej i vonkajšej strane ochranných štítkov vid' nižšie.

2. Nastavenie citlivosti stmavenie (ovládač 8 vid' Obr nižšie):

a) najnižší stupeň "LO":

šošovka za normálnych okolností nestmavne (ak nedochádza k podmienkam, kedy dochádza k silnému svetlu, ako napríklad pri brúsení, zváraní alebo rezaní a nehrozí teda žiadne poškodenie zraku)

b) nízky stupeň "LO - NORMAL":

šošovka dokonca nestmavne ani keď existuje možné rušivé svetlo, napr. keď zvara niekoľko ľudí naraz na rovnakom mieste. To efektívne eliminuje nesprávne stmavenie.

c) odporúčaný stupeň "NORMAL":

šošovka môže pracovať normálne. Vhodná pre pracovné prostredie pri zváraní, kde dochádza k intenzívnemu žiareniu bez výrazného iskrenia (plamene).

d) vysoký stupeň "HI":

šošovka môže stále pracovať v prostredí, kde nie je tak výrazné žiarenie a dochádza k slabým plameňom. Vhodné jednak pre prípady, kedy dochádza k žiareniu vo vnútri či vonku, ale aj pri práci, ktorá je na väčšiu vzdialenosť od miesta iskrenia.

3. Nastavenie úrovne tienenia (ovládač 3 vid' obr nižšie):

nastavte stupeň tienenia, aby vyhovoval vykonávanej zvaračskej práci tak, že otočíte regulátorom do požadovanej polohy. Pre nastavenie úrovne tienenia sa pozrite do tabuľky.

4. Nastavenie rýchlosti zotmenia (ovládač 7 vid' Obr nižšie):

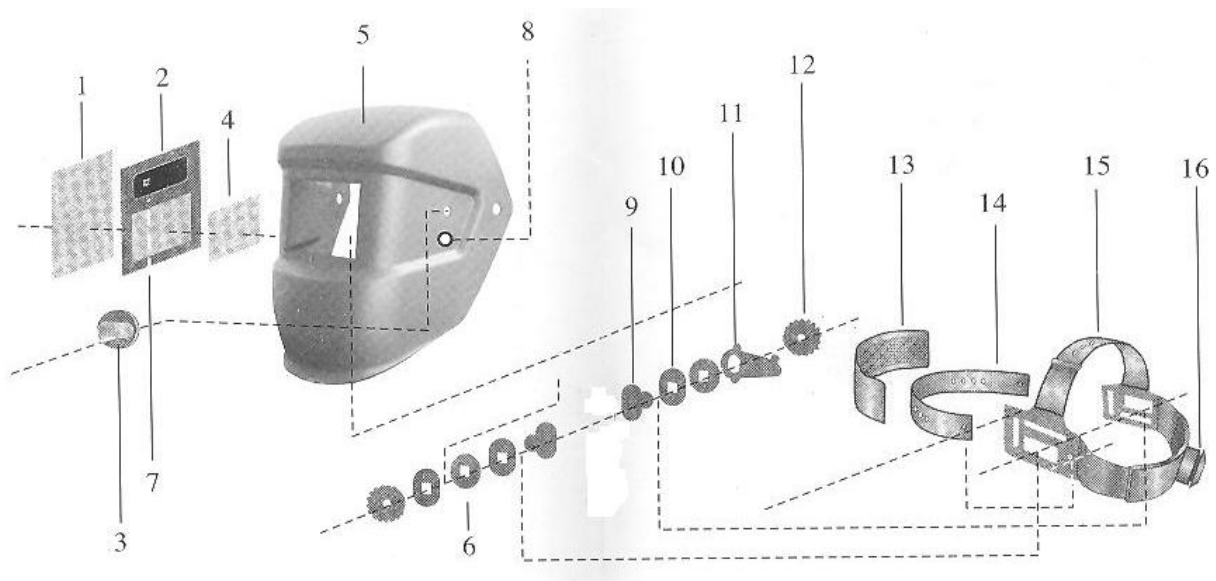
pomocou prepínača 7 umiestneného na vnútornej strane filtračnej kazety nastavte rýchlosť samostmievania - a to buď

pomalý (0,5 s) alebo rýchly (0,1 s)

5. Nastavenie - prispôbenie členky:

pre bezproblémové používanie samostmievajúcej kukly je nutné prispôbiť členku (13,14) a náhlavný kríž (15) veľkosti hlavy, aby bola kukla umiestnená v optimálnej polohe! Členku nastavte pomocou nastavovacej skrutky (16), náhlavný kríž nastavte podľa požadovanej pozície, aby priehľad filtračnej kazety bol na úrovni očí!

POPIS:



- | | |
|-----------------------------------|-----------------------------------|
| 1. Vonkajší ochranný štítok | 9. Vymedzovací článok (2x) |
| 2. Filtračná kazeta | 10. Hranatá podložka (2x) |
| 3. Regulátor úrovne stmavnutia | 11. Nastaviteľná vymedz. podložka |
| 4. Vnútorňý ochranný štítok | 12. Skrutka (2x) |
| 5. Zváracia maska | 13. Čelenka (textil) |
| 6. Podložka (2x) | 14. Predná časť náhl. križa |
| 7. Prepínač rýchlosti stmavenia | 15. Náhlavný križ |
| 8. Regulácia citlivosti stmavenia | 16. Nastavovacia skrutka |

ČISTENIE A ÚDRŽBA:

1. Pred použitím skontrolujte všetky časti, či nie sú opotrebované alebo poškodené. Všetky poničené, poškriabané alebo nalomené časti musia byť vymenené, aby nedošlo k zraneniu osoby.
2. Vyčistite ochranný štít najlepšie bavlnenou handričkou.
3. Nečistite vonkajší ochranný štítok a filtračnú kazetu alkoholom, benzínom, riedidlom a podobnými prostriedkami a nekladajte ich do vody.
4. Na čistenie čelenky použite mydlovú vodu.
5. Nikdy sa nepokúšajte otvoriť filter alebo ho odstraňovať z kukly.
6. V prípade poškodenia - opotrebenia vonkajšieho ochranného štítu (1) je nutné ho vymeniť.

Náhradný vonkajší ochranný štítok možno objednať pod kódom 70065.

Riešenie problému:

1. Stmavne a preblikáva - skontrolujte kryciu šošovku kvôli nečistote či poškodeniu (vyčistite alebo vymeňte, ak je potrebné). - senzor je špinavý (vyčistite povrch). - úroveň žiarenia zo zvarania je príliš nízka (nastavte zodpovedajúci čas pre spomalenie pozície)
2. Nepravidelné stmavovanie - nastavte čelenku a uhol kukly a uistite sa, či je vzdialenosť medzi očami a šošovkou správna
3. Pomalá odozva - je príliš nízka teplota (nepoužívajte pri teplote nižšej ako -5C °)
4. Zlý rozhľad - predná / vnútorná krycia šošovka alebo filter sú ušpinené (vyčistite)
 - okolité svetlo je nedostačujúce
 - nastavenie stupňa tieňa je nesprávne (zresetujte nastavenie tieňa)
5. Kukla sa hýbe - upevnite riadne čelenku

ZÁRUKA:

Výrobca tohto výrobku zaručuje kupujúcemu, že nemá žiadne chyby materiálu a bude funkčná po dobu dvoch rokov od predaja výrobku kupujúcemu. Výrobca má povinnosť podľa tejto záruky, nahradiť, opraviť alebo vrátiť peniaze za výrobok s chybami. Táto garancia nepokrýva funkčné poruchy alebo poškodenia spôsobené úmyselným poškodením,

nesprávnym používaním alebo zneužitím. Prosím riad'ťe sa týmito inštrukciami starostlivo z dôvodu dodržania záruky.

Porušenie inštrukcií uvedených v tomto manuáli spôsobí, že nebude záruka platná. Výrobca tiež neručí za akékoľvek nepriame alebo následné škody z používania výrobku.

Doporučené číslo stínění odpovídající BS679 a EN169

| Druh svařování | PROUD (A) | | | | | | | | | | | | | | | | | | | | | | | | |
|----------------|-----------|---|-----|---|----|----|----|----|----|----|----|-----|-----|-----|-----|-----|-----|-----|-----|-----|-----|-----|-----|-----|----|
| | 0.5 | 1 | 2.5 | 5 | 10 | 15 | 20 | 30 | 40 | 60 | 80 | 100 | 125 | 150 | 175 | 200 | 225 | 250 | 275 | 300 | 350 | 400 | 450 | 500 | |
| SMAW | | | | | | | | | 9 | | 10 | | | | 11 | | | | 12 | | | | 13 | | 14 |
| MIG (lehké) | | | | | | | | | | | 10 | | | | 11 | | | | 12 | | | | 13 | | 14 |
| MIG (těžké) | | | | | | | | | | | 10 | | | | 11 | | | | 12 | | | 12 | | 14 | 15 |
| TIG, GTAW | | | | | | | 9 | | 10 | | 11 | | 12 | | 13 | | 14 | | | | | | | | |
| MAG / CO2 | | | | | | | | | | | 10 | | 11 | | 12 | | 13 | | | | | 14 | | 15 | |
| SAW | | | | | | | | | | | | | | | 10 | | 11 | | 12 | | 13 | | 14 | | 15 |
| PAC | | | | | | | | | | | | | | | 11 | | 12 | | 13 | | | | | | |
| PAW | 2.5 | 3 | 4 | 5 | 6 | 7 | 8 | 9 | 10 | | 11 | | 12 | | 13 | | 14 | | 15 | | | | | | |

Použijte větší nebo menší stínící číslo v závislosti na podmínkách okolního prostředí.